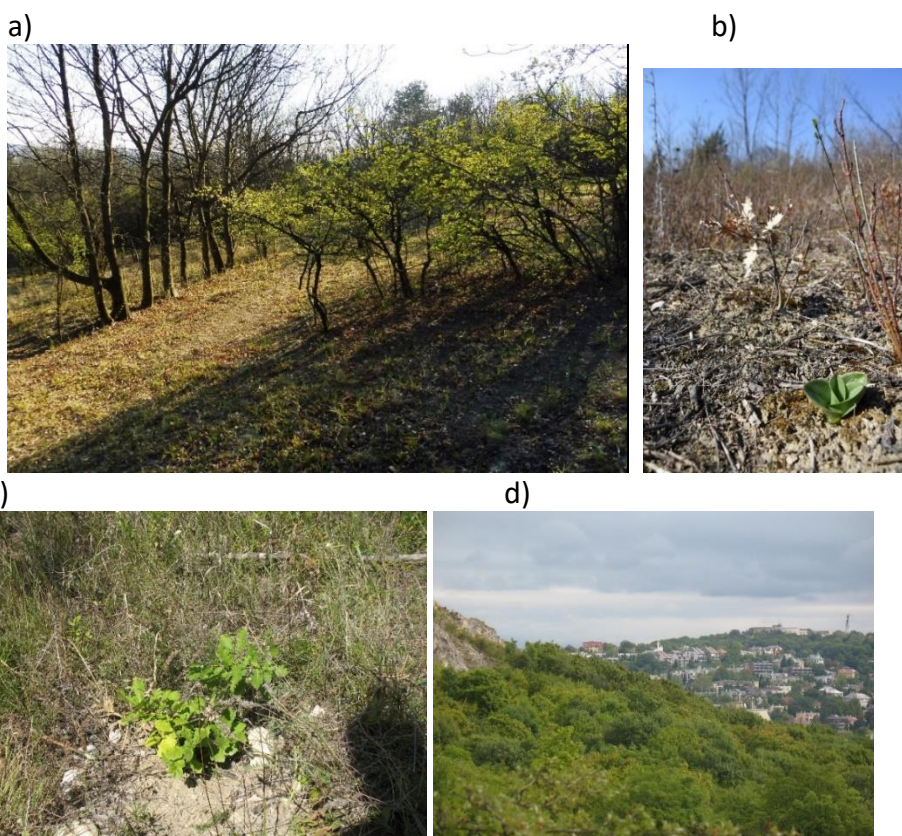


Őszi munkálatok a Sas-hegy hegylábi részén a védett értékek és a látogatók érdekében

Cél: Pannon molyhos tölgyesek kialakítása

A hegy déli lejtőin a szőlő- és gyümölcsstermesztés felhagyásával természet közeli élőhelyek alakulhattak ki kökény- és galagonya cserjésekkel, alacsonyabb virágos kőris és mezei juhar fákkal. A termőhelyre jellemző, melegkedvelő *pannon molyhos tölgyes* azonban nem tud felnőni, mert itt hiányoznak a makktermő anyafák. Ezért a cserjék visszaszorításával és tölgy csemeték ültetésével hosszú távon ilyen erdőfoltokat hozunk létre. A tölgyek csak az erdő vázát alkotják, amelyben a *galagonya*, *kökény*, *ostormén bangita*, *csipkebogyó*, *virágos kőris*, *mezei szil*, *barkócafa*, illetve a bíboros kosbor mellett olyan ritka növény- és állatfajok előfordulása is várható, mint pl. a *kék szamárkenyér* és az erdei *szellőrózsa*, vagy a *bőrfutrinka* és a *magyar zsályacincér*. Ezek a fajok a csúcsi rész felé haladva a kezelési területen már előfordulnak.



Változatos "célképek" a Sas-hegyen

a) Megtisztított kőris és galagonya csoportok b) Orchidea tőlevelek egy tölgy csemete előtt c) Többéves tölgycsemete a Dayka Gábor utca feletti részen d) Sas-hegyi erdők, háttérben a Gellért-heggyel (fotók: Koncz Péter)

Lakossági igények

A fejlesztésekkel kapcsolatban 2019 tavaszán egy lakossági kérdőívet készítettünk, melyet közel százan töltöttek ki. A kérdőív alapján is megerősödött bennünk az a kép, hogy a helyiek a természeti értékek védelme és a *szelíd parkerdei fejlesztések* mellett elkötelezettek.

A szabadidős fejlesztéseket illetően a főbb lakossági igények a támogatottsági arány megjelölésével az alábbiak voltak:

- ✓ sétautak javítása, járhatóbbá tétele (54 %),
- ✓ padok, asztalok telepítése (67 %),
- ✓ szemetesek kihelyezése (70 %),
- ✓ ismeretterjesztő táblák kihelyezése (77 %).



A lakosság kifejezetten nem támogatja a parkolók fejlesztését (0 %). Nagyon alacsony a kilátó (7%), illetve kutyás elemek létesítésének (14%), valamint pl. a közvilágítás fejlesztésének (28%) a támogatottsága. Ezért ilyen irányú fejlesztések nem lesznek.



A **fejlesztési terveket** a természetvédelmi elvárások és a lakossági igények figyelembe vételével, a Szent István Egyetem Tájépítészeti és Településtervezési Kar tájépítészeteinek tervei alapján alakítottuk ki, egyeztetve a Sas-hegy Védő Egyesülettel és a XI. kerületi Önkormányzattal.

Megvalósítandó parkerdei fejlesztések

1. Sétautak karbantartása

A lakossági igényeknek megfelelően és figyelemmel a védett természeti értékekre **járhatóbbá tesszük az egyik fő sétautat** a „tölgyes LIFE” táblától (Dayka Gábor utca) a „Kutyafuttató” irányába, továbbá egy új sétautat alakítunk ki egy rejtett kőris fasor felszabadításával és a kerítés áthelyezésével a Bod Péter lejtő irányába. Az út burkolata murva lesz, a terepviszonyokhoz alkalmazkodó kialakítással. Az utak javításának másik célja a vízvezetés javítása, azaz, hogy a jelenleg patakmederként funkcionáló utak ne vezessék ki az esővizet a területéről, hanem az maradjon bent, táplálva a környező növényeket, valamint az útfelület erodálódása is lassabb legyen.

2. Kerítések felújítása

A megrongálódott **kerítést felújítjuk**, mert jelen állapotában nem esztétikus, helyenként hiányos. A Sas-hegyi Látogatóközpontból a csúcsi rész továbbra is

látogatható, ahol a munkatársak megmutatják a védett fajokat, természeti értékeket. Ha a hegylábi rész felől engedély nélkül bemennek, akkor óhatatlanul is kárt tesznek az unikális, szentély jellegű élőhelyekben, így azokat már nem tudnánk Önöknek bemutatni! Ezért a két helyszín átjárhatóságát biztosítandó, készítünk egy új kaput, így vezetett túrák alkalmával nagyobb terület látogatható lesz.

3. Padok, asztalok kihelyezése

A látogatók kényelme érdekében – a természeti értékek védelme mellett – **padokat és asztalokat** helyezünk ki a „Kutyafuttató” és a kőris fasor mellett. Kérjük, hogy ezeket vegyék majd igénybe pihenés céljából! Ezzel is megvédve az értékeesebb gyepterméket.

4. Ismeretterjesztő táblák kihelyezése

A természetvédelmi értékeket, kezeléseket bemutató **ismeretterjesztő táblákat** is kihelyezünk.

5. Odúk, etetők kihelyezése

Fokozatosan egyre több **madár- és denevér odút, madáretetőt, rovarbölcsőt, sün- és lepkelakást** helyezünk ki a területen. Ezeket idővel elfoglalják a lakók! Kérjük és köszönjük majd az etetők téli utántöltését!

6. Hulladékgyűjtő kihelyezése

Hulladékgyűjtőt csak a Dayka Gábor mentén helyezünk ki, ahol az önkormányzat üríteni tudja azokat. A kutyafuttatón és a terület többi részén nem lesznek újabb gyűjtők, mert nem áll módunkban azokat üríteni, ezért kérjük, hogy a séta közben keletkező hulladékot vigyék magukkal!

7. Apríték tároló környezetének felújítása

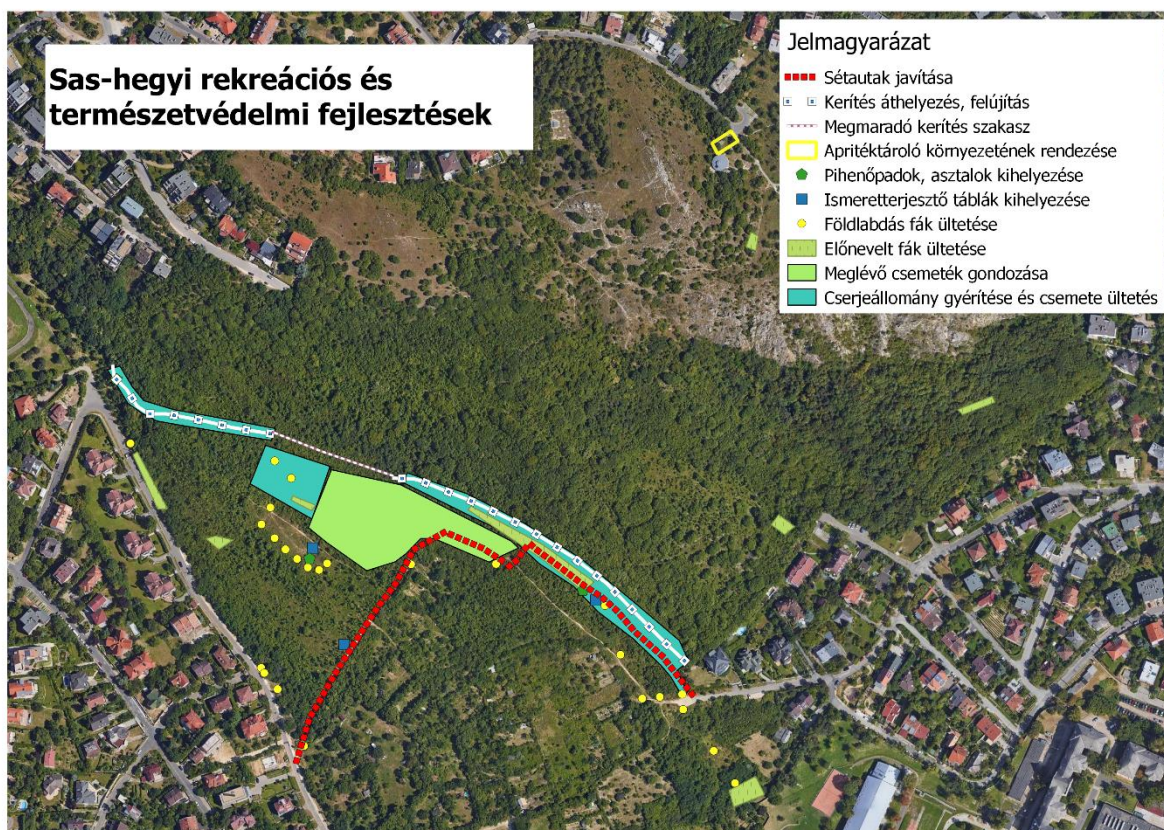
Az apríték a Látogatóközpont téli fűtését szolgálja. A tároló és környékét rendezettebbé tesszük, megszüntetünk egy használaton kívüli emésztő gödröt, alkalmassá tesszük a területet az apríték megfelelő beszállítására.

Most, 2020 szeptemberétől tehát megkezdjük az itt felsorolt beruházások kivitelezését.

Az átmenetileg okozott kellemetlenségekért megértésüket kérjük.

Köszönettel:





Rekreációs fejlesztések áttekintő térképe

E fejlesztéseknek és az Önök együttműködésének köszönhetően a helyi értékeket megtartva egy olyan teret alakítunk ki, ahol még több élettel lesz teli a hegylábi terület!

A fejlesztéseket az „Élettel teli tölgyesekért” című projekt ([LIFE4OakForests](#)) keretében a Duna-Ipoly Nemzeti Park Igazgatóság végzi el (bővebb tájékoztatás: dinpi@dinpi.hu).