



# **SZÁRAZGYEPEK MEGŐRZÉSE KÖZÉP-MAGYARORSZÁGON**

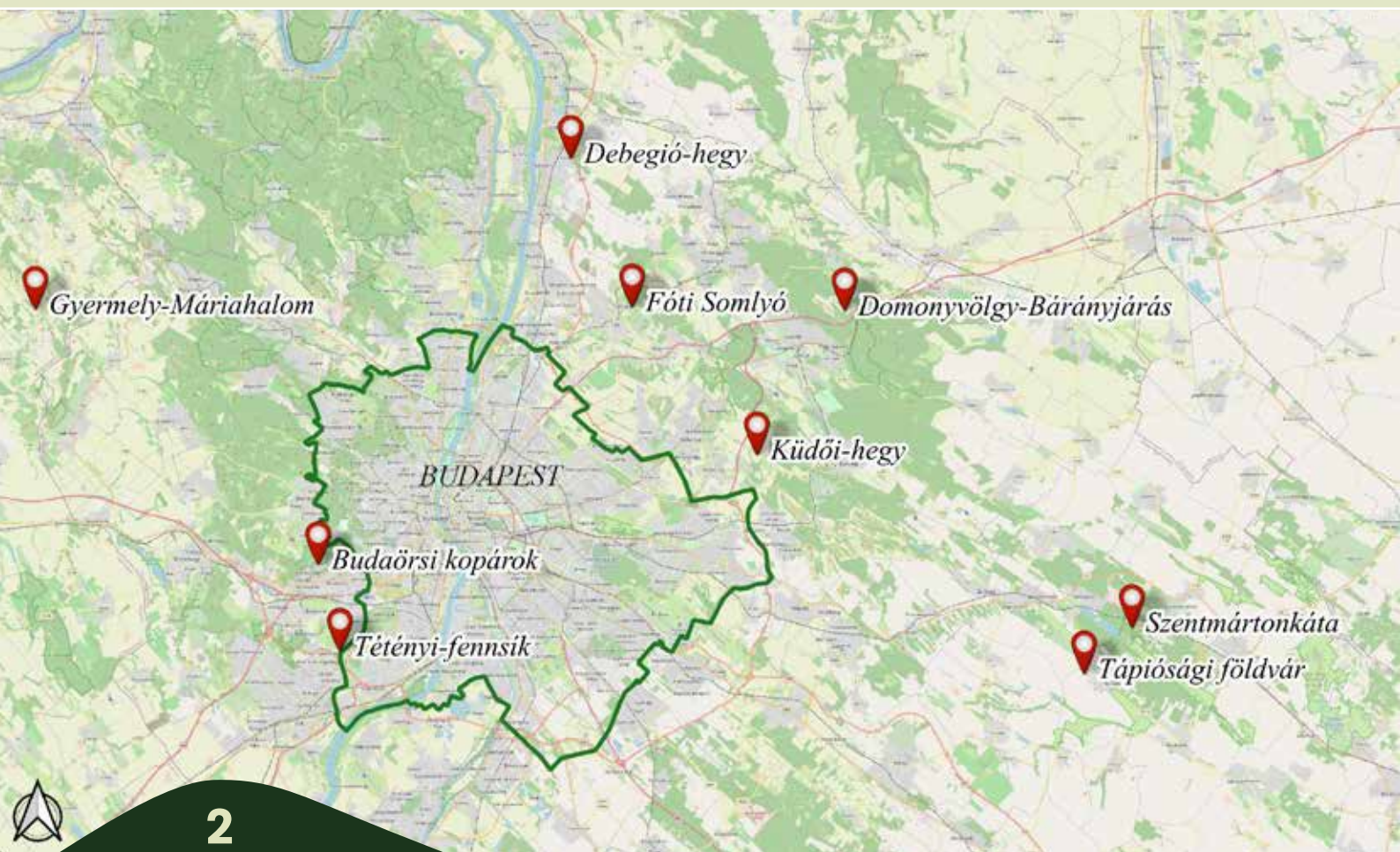
**LIFE12 NAT/HU/001028**

# A pályázat alapadatai

Cím	Szárazgyepek megőrzése Közép-Magyarországon		
Forrás	Európai Unió LIFE+ Nature program, valamint hazai társfinanszírozás		
Futamidő	2013. szeptember 1 – 2020. augusztus 31.		
Költségvetés	Teljes	EU támogatás (75%)	Hazai társfinanszírozás (25%) Agrárminisztérium
	1.978.121 €	1.483.590 €	494.531 €
Kedvezményezett:	Duna-Ipoly Nemzeti Park Igazgatóság		

## TERÜLETEK

2013 és 2020 között a Duna-Ipoly Nemzeti Park Igazgatóság működési területén 9 helyszínen, összesen 633 hektáryi területet érintve hajtottunk végre a pályázat keretében különféle élőhely-rekonstrukciós beavatkozásokat az alábbi, veszélyeztetett helyzetű szárazgyepes területeken:



## CÉLOK

A pályázat által érintett mindhárom kiemelt jelentőségű gyeptípusról (szubpannon sztyeppek, síksági pannon löszgyepek és pannon homoki gyepek) elmondható, hogy hazánkban találhatóak legnagyobb kiterjedésű és legértékesebb képviselőik. A folyamatosan csökkenő, de máig fennmaradt élőhely-foltok jelentős részben a több száz évvel ezelőtti, legeltetéssel végrehajtott fa- és cserjeirtás hatására alakultak ki. Mivel az elmúlt évszázadok során a gyepek környezetében a területhasználat jelentősen megváltozott, egyre kevesebb a legelő állat, ezért mára ezek az emberi hatásra kialakult és fennmaradt élőhelyek kiemelt értékűek váltak a természetes gyeptípusokhoz kötődő ritka növény- és állatfajok végső menedékeként.

A pályázat kezdetén a Duna-Ipoly Nemzeti Park Igazgatóság azt a célt tűzte ki, hogy megőrizze a területén található rendkívül gazdag, ám igen sérülékeny szárazgyepes élőhelyek egy részének természetes állapotát, illetve egyes területeken akár javítsa is azt a veszélyeztető problémák hatékony kezelésével.

A pályázat három célzottan védendő élőhelytípusát napjainkban leginkább fenyegető hatásokat, azok kezelési módjait és a kezelések számszerű eredményeit mutatja be a táblázat.

**Virágzó leánykökörcsin kivágott feketefenyőkkel a háttérben. Budaörsi kopárok, 2017. március**

A Budai-hegységbe a XX. század során kopárfásítási céllal betelepített idegenhonos feketefenyő a pályázati beavatkozás nélkül előbb-utóbb teljesen elfoglalta volna a számos védett növény- és állatfajnak otthont adó sziklagyepet.

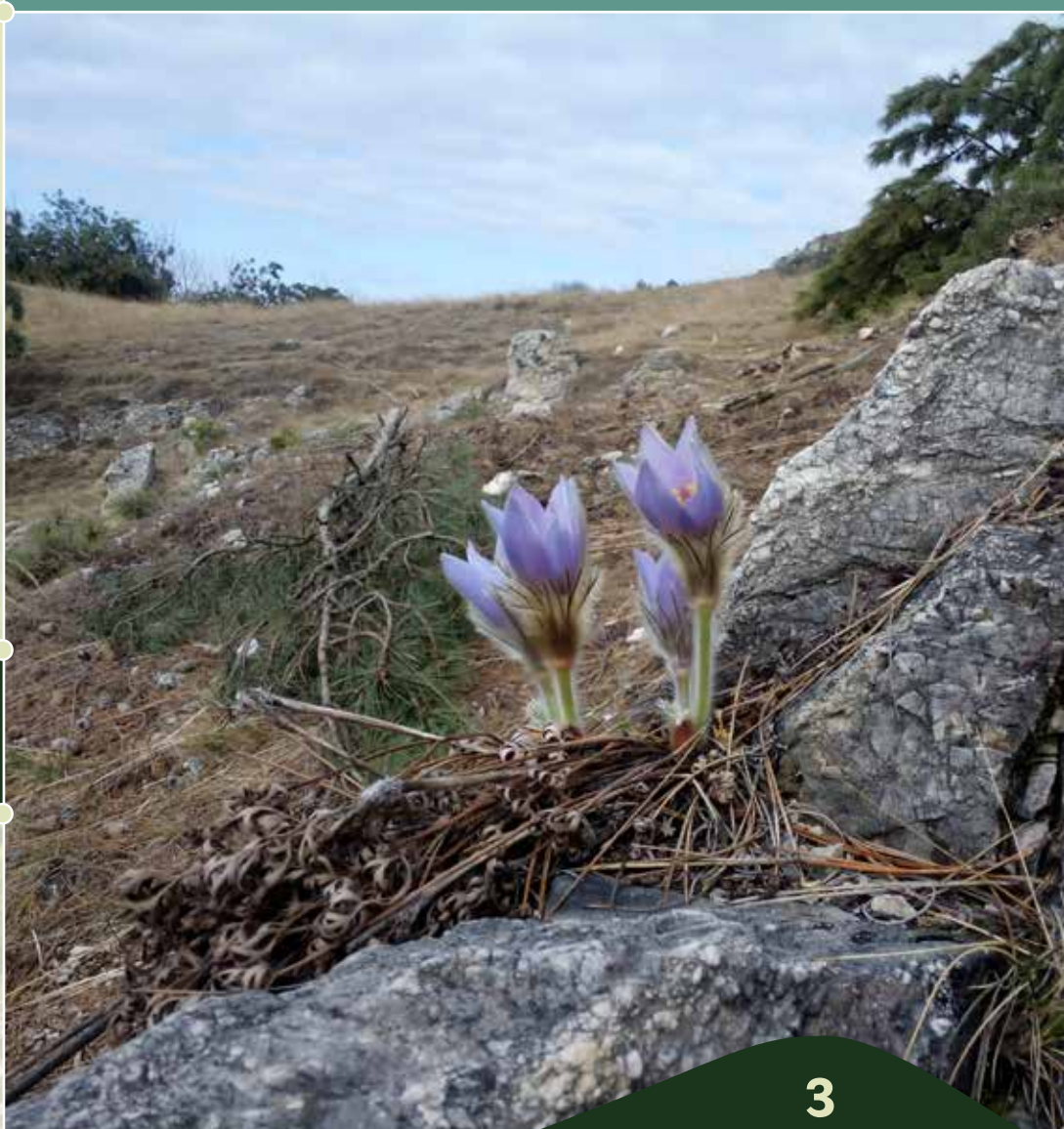
### Negatív hatások

### Kezelési mód

### A pályázat eredményei számokban

Óshonos cserjefajok gyors terjedése	Cserjék részleges eltávolítása	Nettó 131 ha
Emberi hatásra részben megsemmisült, leromlott gyepterületek	Gyeprekonstrukciós beavatkozások	Nettó 13 ha
Lágy- és fászszerű inváziós növényfajok agresszív terjedése	Mechanikai és kéméletes vegyszerhasználattal történő invazívmentesítés	Lágyszárú inváziós fajok nettó 35 ha Fászszerű inváziós fajok nettó 62 ha
<b>Kedvezőtlen emberi hatások:</b>		
illegális hulladék lerakás, illegális utak, nyomvonalak terepi sportok védett gyepterületeken, engedély nélküli homokbányák, stb.	Területlezárások sorompókkal, árkokkal, hulladékelszállítás	<b>4 projektterület</b> részben lezárva <b>470 tonna hulladék</b> elszállítva
A földterületek kedvezőtlen tulajdonviszonyai	Földterületek állami tulajdonba és nemzeti parki kezelésbe vétele	176 ha

A kezeléseket esetében nettó területnagyságok szerepelnek, melyek az adott cél-faj(ok) elméleti 100 %-os borítottsága esetén adják meg a kezelt területek nagyságát. Például egy 20 ha nagyságú, 50%-os borítottságú, teljes egészében megtisztított területen a kezeléseket nettó területe 10 ha.



## ŐSHONOS CSERJEFAJOK TERJEDÉSE

Ezeknek a gyepeknek a fenntartásában sok száz éven át a legeltetés és a kaszálás játszotta a főszerepet. Ezek a hagyományosnak tekinthető mezőgazdasági tevékenységek az utóbbi évtizedekben folyamatosan visszaszorultak, elmaradásuk pedig kedvezett a gyepes területek lassú vissza-erdősülésének. Ennek első fázisa az őshonos cserjék - elsősorban a galagonya és a kökény, illetve egyes vadrózsa fajok - tömegessé válása és záródása. E folyamat mesterséges beavatkozás nélkül az adott szárazgyepi életközösség visszaszorulását és teljes eltűnését eredményezi. Az élőhelykezelés során a cserjék mechanikus eltávolítását és a gyepterületek szabaddá tételét végeztük el. A cserjék visszaszorítása nem volt teljes mértékű: egyes erősen cserjésedett, teljesen záródott foltok megmaradtak, növelve ezáltal az élőhelyi diverzitást - elsősorban az ízeltlábú és madárfajok változatosságát.



*Tétényi-fennsík, 2016. tavasz: A már záródott, cserjés terület részleges megnyitása során kivágott és kisebb kupacokba összehordott, elszáradt galagonyabokrok.*

Az előrehaladott cserjésedés miatt a projektterületeken soron kívül szükséges volt a cserjék részleges, kisebb-nagyobb foltokban történő eltávolítása és ezáltal a kedvező gyep-cserjés mozaik kialakítása.



*Fóti-Somlyó, 2018. április: Az Igazgatóság pályázati brigádja a 2016-ban eltávolított galagonyabokrok sarjhajtásait vágja ki.*

Mind az inváziós, mind az őshonos növények területi visszaszorításában a rendszeres mechanikai és/vagy vegyszeres utókezeléseknek fontos szerepük van.

## INVÁZIÓS NÖVÉNYFAJOK TERJEDÉSE

Az inváziós fajok borításának növekedése részben az őshonos cserjefajokhoz hasonlóan árnyékolással szorítja ki az őshonos gyeptársulást, azok teljes eltűnését okozva. Az akác esetében az is probléma, hogy a talaj nitrogén-tartalmának megemelésevel hosszú távon is képes alkalmatlanná tenni a termőhelyet az őshonos fajok számára és kedvez a nitrofil, gyom jellegű aljnövényzet megtelepedésének. Az akác mellett a bálványfa, ezüstfa, nyugati ostorfa és a lágyszárú selyemkóró területi visszaszorítása jelentette a pályázat legnagyobb feladatát.

*Debegió-hegy, 2016. július: A selyemkóró vegyszeres kezelése a pályázat keretében szerződött vállalkozó kivitelezésében.*

Száraz területeken az egyik legnagyobb szakmai kihívás ennek a lágyszárú inváziós növényfajnak a visszaszorítása. A selyemkóró termése jól terjed a szél segítségével, a kiterjedt és mélyre nyúló gyökérrendszerének köszönhetően pedig igen ellenálló még a vegyszeres kezelésekkel szemben is.



*Fóti-Somlyó, 2018. szeptember: Egyenként injektált és szalaggal megjelölt fehér akácok.*

A vegyszeres kezelésnek ez a módja - megfelelő időpontban (augusztus-szeptember) végrehajtva - elsősorban a fehér akác és a mirigyes bálványfa ellen bizonyult hatásosnak.



## ILLEGÁLIS TERÜLETHASZNÁLAT

A projekt célterületein belül sok helyen a talajfelszín és a vegetáció károsításával járó emberi tevékenységek okoztak problémákat. Ezek jellemzően az engedély nélküli gépjármű közlekedés, a hulladék-elhelyezés és anyagkitermelés (pl. homokbányászat). Az egymással részben összefüggő problémák felszámolását négy pályázati helyszínen értük el az úthálózat fizikai korlátozásával (útlezárásokkal, sorompókkal): a Tétényi-fennsíkon, ahol a legtöbb kárt okozták az illegális területhasználók, illetve kisebb mértékben a Szentmártonkátai lőtérén, a Föti-Somlyón és Domony-völgy-Bárányjárásban.



*Tétényi-fennsík, 2015. június: Frissen kihelyezett sorompó a Diósdí út közelében.*

Ezt a területet Budapest XXII. kerülete és két agglomerációs település, Törökbálint és Diósd határolja. Adottságai alapján - helyi viszonylatban nagy kiterjedése, a forgalmas utaktól és lakott területektől való nagyobb távolsága valamint elhagyatottsága - alkalmassá vált arra, hogy a környék településeinek illegális hulladéklerakójává váljon. A Duna-Ipoly Nemzeti Park Igazgatóság 2015 nyarán a gépjárműforgalom korlátozása érdekében 8 db sorompót helyezett ki a Tétényi-fennsíkra bevezető utakon, illetve - ahol erre lehetőség volt - földsáncokkal zárta le az egyéb behajtási pontokat. A lezárást követő öt év tapasztalatai alapján kijelenthető, hogy a területre irányuló forgalom gyakorlatilag megszűnt.

2016 tavaszán megkezdődött a hosszú évek során felgyűlt hulladék szisztematikus eltávolítása a Tétényi-fennsíkról.

*Tétényi-fennsík, ugyanaz a földút 2016. áprilisban, majd májusban: a fennsíkon található földutak mentén folytak a gépi és kézi munkák – ott, ahol a legerősebb volt a szennyezettség.*

A feladatra kiválasztott cég munkatársai lépésről-lépésre haladtak a számukra kijelölt nyomvonalakon és tüntették el az útjukba kerülő szemétdombokat. Két ütemben, összesen 450 tonna vegyes építési és kommunális hulladékot gyűjtöttünk össze és szállítottunk el erről a pályázati területről.



## KEDVEZŐTLEN TULAJDONVISZONYOK

A projekt egyes célterületein (Küdői-hegy, Tápiósági Földvár, Gyermelyi gyepek és Domonyvölgy) a természetvédelmi kezelés megvalósításának komoly gyakorlati akadályát jelentette a kedvezőtlen tulajdonviszonyi helyzet. Azokon a területeken, ahol reális piaci árak mellett a tulajdonosok a terület eladása mellett döntöttek, a természetvédelmi célú állami tulajdonba vétel

jelentette a megoldást, mert így a szükséges természetvédelmi kezelések megvalósítása egyetlen, ágazati jogszabályok alapján működő érdekelt hatáskörébe került.

A pályázat futamideje alatt különböző módokon (piaci adásvétel, jogosult listás területek megvásárlása, kisajátítás, korábban is állami tulajdonban lévő területek nemzeti parki vagyonkezelésbe vétele) összesen közel 180 hektárnyi terület került a Duna-Ipoly Nemzeti Park Igazgatóság közvetlen természetvédelmi kezelésébe.

## EGYÉB SZAKMAI EREDMÉNYEK

A Szentmártonkátai lőtér projektterületen a védendő gyepterületeket idegenhonos fajokból, elsősorban akácból álló erdőrészeket vették körül, melyek folyamatos terjedésükkel nyomás alatt tartották a gyepi életközösséget. A pályázat keretében őshonos fajták telepítésével fajokcserés erdőszerkezet átalakítást hajtottunk végre összesen 10,6 hektáron.

*Szentmártonkátai lőtér, 2019. április: Frissen telepített őshonos facsemeték a korábbi akác-erdő helyén.*

Ezek a fajok (pl. mezei juhar, vadkörte, vadalma, kocsányos tölgy, hazai nyarak) a szintén őshonos cserjefajokból (pl. kökény, vadrózsafajok, galagonya) álló erdőszegéllyel együtt sokkal változatosabban és kiegyensúlyozottabban kínálnak nektárt és virágport a beporzó rovarok számára, mint a többnyire elegendően akác. Ez utóbbi vitathatatlanul kiváló méhlegelő – az év nagyjából három-négy hetében –, előtte és utána viszont nem nyújt szinte semmit a beporzást végző rovaroknak. Ezzel szemben a változatos erdő, kiegészülve a gazdagon virágzó környező gyepes területekkel, ugyan szerényebb intenzitással, de tavasztól őszi folyamatosan el tudja látni táplálékkal ezeket a fontos rovarokat.



## KUTATÁS

A terepi kezelések és a gyeprekonstrukciós beavatkozások eredményét botanikusok és zoológusok segítségével évente monitoroztuk. A kutatási jelentések alapján egyértelműen megállapítható, hogy a kezelések sikeresek voltak:

- *Az inváziós fajok teljes, illetve az őshonos cserjefajok szükséges mértékű eltávolításával mind a 9 projektterületen nagymértékben javult a kezelt élőhelyek állapota, illetve a kiterjedésük is nőtt.*
- *A több éven át tartó kutatások során megfigyelhető volt a célzott gyeptípusokhoz kötődő pók-, hangya-, bogár- és egyenesszárnyú-fajok visszatérése, illetve betelepedése a kezelt területekre, valamint az egyedszámok növekedése, ezen kívül több, a területek szempontjából újnak számító, eddig onnan le nem írt faj előfordulása is beigazolódott.*
- *A visszagyepesítéssel érintett területeken sikerrel jártunk, de a projekt végét követően még beletelik egy kis időbe, amíg a végleges, az adott élőhelytípusra jellemző vegetáció beáll.*
- *A kutatások ugyanakkor sok helyen alátámasztották, hogy a kizárólag mechanikus kezelés nem mindenütt elegendő, a vegyszerhasználat sajnos sokszor elengedhetetlen.*
- *Az elért eredmények fenntartása, a becserjésedés megakadályozása érdekében a kezelt területeken a projekt lezárását követően is szükséges a megfelelő időpontban történő kaszálás, illetve a legeltetés.*

**Sárgafejű bikapók (*Eresus moravicus* Rezác, 2008) nőténye a tárnájában Máriahalmon, ahonnan először jelen pályázat keretében írták le a fajt 2018-ban.**





## PÁLYÁZATI KOMMUNIKÁCIÓS TEVÉKENYSÉGEK

A pályázat megvalósítása során nagy hangsúlyt fektettünk a területeink természeti értékeinek közvetlen bemutatására. A pályázat keretében két új tanösvényt létesítettünk (Tápiósági földvár, Budaörsi kopárok), egy tanösvényt pedig felújítottunk (Fóti-Somlyó). Ezzel egy időben létrehoztuk a Duna-Ipoly mobilapplikációt is, amelynek segítségével a Duna-Ipoly Nemzeti Park Igazgatóság valamennyi tanösvénye papírtakarékos módon járható végig.

**Fóti Somlyó, 2020. június: A budaörsi és a fóti tanösvény egy-egy látványos, 3x1 méteres panoráma táblával is gazdagodott a pályázatnak köszönhetően.**



**Tétényi-fennsík, 2016. szeptember: A Magyar Televízió Kék Bolygó című műsora 2016. szeptember 22-i adásának helyszíni felvételei.**



Duna-Ipoly

Túravezető applikáció  
a DINPI tanösvényeihez

A pályázati helyszíneken kihelyeztünk 8 db színes, nagyméretű információs táblát és 75 db Natura 2000 táblát.



Folyamatosan tájékoztattunk az elért eredményekről, tapasztalatokról: újságcikkek, honlap hírek segítségével. 5 db tematikus „Cincér” hírlevél megjelentetésével, TV és rádióinterjúkban szerepléssel népszerűsítettük a pályázati tevékenységeket és azok eredményeit.

A TV-interjú témája a Tétényi-fennsík nagyszabású megtisztítása volt: ehhez a pályázat összesen 450 tonna hulladék összegyűjtésével és szabályos elhelyezésével, valamint a további illegális hulladéklerakás megelőzése érdekében a terület sorompókkal történő lezárásával járult hozzá.



**Gödöllői Királyi Kastély, 2015. szeptember 6.: A pályázat legnagyobb szabású szemléletformáló családi rendezvényén, a Dombvidéki Zöld Forгатagon több százán vettek részt a különböző természetismereti programokon, kézműves foglalkozásokon, szakmai előadásokon és szabadtéri koncerteken.**

Szemléletformálási célból összesen 27 alkalommal vontunk be önkénteseket is a pályázat élőhely-kezelési munkái-ba. Ez az akció nagyon népszerű volt, több, mint 600 fő vett részt a természetvédelem gyakorlati megvalósításában: általános és középiskolai diákok, egyetemi hallgatók és céges kollektívák is érkeztek. A helyi természetvédelmi örök irányítása mellett főként a pályázati brigád által kivágott cserjéket hordták le a területekről, de szemétszedés és korlátfestés is szerepelt a feladatok között.

**2016. december 02., Küdői-hegy: Önkéntesek segítenek lehordani a depóniahelyre a letermelt cserjéket a projektterületen**

**2016. október 08.: Önkéntesek festik a pályázat keretében a Fóti-Somlyó tanösvény mentén épített korlátokat.**



## ÉLET A PÁLYÁZAT UTÁN – AVAGY HOGYAN TOVÁBB?

A pályázati területeken az optimálisnak gondolt gyepes állapot visszaállítását követően Igazgatóságunk arra törekszik, hogy a helyi adottságoknak megfelelő, hosszú távon fenntartható használati módot alakítson ki, például haszonbérleti szerződések keretében a kíméletes, extenzív legeltetés bevezetésével.



**Fóti Somlyó, 2018. augusztus: Juhok legelnek a pályázat során a galagonyabokroktól megtisztított és legeltetésre bérbe adott területen.**

A szárazgyepek ideális hosszú távú fenntartó kezelése a juhokkal és korlátozott számban kecskével, alacsony intenzitással történő legeltetés. Ennek hiányában a megfelelő időben, évről-évre rendszeresen végzett kaszálás is sokat segít egy terület fokozatos beerdősülésének megakadályozásában.

**Domonyölgy-Báránycsatorna, 2016. június: A pályázati brigád által frissen kaszált Báránycsatorna.**





**Budaörsi Kopárok** (Fotó: Selmeczi Kovács Ádám)

**Szöveg:** Kiss Gyula, Schrett Andrea

**Fotók:** Kiss Gyula, DINPI archívum

**Kiadja:** Duna-Ipoly Nemzeti Park Igazgatóság; 1121 Budapest, Költő utca 21.

**Felelős kiadó:** Fűri András igazgató  
Budapest, 2020.

**Kiadványszerkesztés és nyomda:** MAM Tanácsadó Kft.

A kiadvány környezetbarát újrahasznosított papírból készült a „Szárzgyepek megőrzése Közép-Magyarországon” című (LIFE12 NAT/HU/001028) pályázat keretében az EU LIFE+ Nature programjának támogatásával.

[www.dunaipoly.hu](http://www.dunaipoly.hu)